

Agenda 21



Agenda 21

Dissay s'engage

Aux actes citoyens



«Quel monde voulons-nous léguer aux générations futures ?»

Si la question est souvent posée comme une généralité, on entend rarement proposer des réponses concrètes !

Pourtant, chacune et chacun, à son échelle et avec ses moyens, peut agir au quotidien pour un avenir meilleur. C'est tout le sens d'un Agenda 21, démarche volontaire et volontariste portée par notre commune qui s'engage ainsi dans une nouvelle dynamique de développement durable.

Le premier plan d'actions 2017-2019, présenté dans ce document, vise à améliorer la qualité de notre environnement et de notre cadre de vie, à renforcer la cohésion sociale et les solidarités entre générations, à promouvoir un développement économique respectant des modes de production et de consommation responsables. Notre Agenda 21 représente donc une formidable opportunité de protéger efficacement notre patrimoine commun et de répondre aux aspirations du plus grand nombre d'entre vous.

Réfléchi et co-construit avec les idées de nombreux Disséennes et Disséens, habitants, responsables d'associations, acteurs économiques, agents des services et élus municipaux, notre Agenda 21 porte donc la marque d'une volonté et d'une implication collective traduite par un slogan qui tire sa force de sa simplicité : Agenda 21 ... Dissay s'engage.

Je vous remercie par avance de votre participation à la mise en œuvre de ce programme par lequel, assurément, nous contribuerons toutes et tous au mieux-vivre à Dissay.

Michel FRANÇOIS,
Maire de Dissay

Remerciements

L'équipe opérationnelle

Elus : Maryline Soleilhac, Alain Gallou-Remaudière

Directrice Générale des Services : Stéphanie Steinmetz

La commission Agenda 21 :

Président : Michel François, Maire

Conseillère municipale déléguée : Maryline Soleilhac

Autres élus : Laëtitia Boursier, Françoise Debin, Alain Gallou-Remaudière, Christine Royer, Sophie Seguin

Les ateliers d'écriture : les disséennes et disséens, les élus municipaux, les agents des services, les acteurs économiques et associatifs volontaires

Les partenaires institutionnels : l'IFREE (Cécile Dekens), la DREAL (Isabelle Denis), la DDT (Sophie Janot)

Edwige Boucher pour la conception et la réalisation des documents de communication de l'Agenda 21 (brochure, logo, slogan)

Avec un hommage particulier à Annie Legrand, conseillère municipale déléguée à l'Agenda 21, membre de l'équipe opérationnelle et de la commission, disparue le 20 août 2015

Sommaire



Agenda 21

Dissay s'engage

p 4 L'Agenda 21 : Qu'est-ce que c'est ?

- Aux origines de la démarche.
- Le projet national

p 5 De Rio à Dissay

- La démarche participative
- Les groupes de travail
- Les dates clés
- Les actions complémentaires engagées par la commune

p 6 Orientation n°1 : Favoriser l'économie locale et encourager les modes de consommation sobres

- Action n°1 Développer les marchés (producteurs, animations)
- Action n°2 Encourager la baisse de production de déchets et favoriser l'action de tri des déchets en différents points de la commune et lors d'événements locaux
- Action n°3 Créer un pôle d'échanges de savoirs
- Action n°4 Mieux connaître et favoriser les acteurs économiques locaux, développer l'économie circulaire
- Action n°5 Favoriser la filière Bio (restauration scolaire, commerces, agriculture, ...)
- Action n°6 Introduire des critères de développement durable dans les marchés publics et les achats communaux
- Action n°7 Instaurer un tri sélectif pour tous les services communaux et les écoles
- Action n°8 Sensibiliser le personnel et les partenaires à la mise en place de gestes simples pour économiser l'eau

p 12 Orientation n°2 : Renforcer les services, les animations de proximité

- Action n°9 Créer un événement annuel fédérateur en complément de spectacles gratuits
- Action n°10 Réinvestir la Plage comme lieu de loisirs et de détente
- Action n°11 Compléter l'offre et le regroupement des professionnels de santé
- Action n°12 Encourager un service de déplacement permettant à la population non véhiculée de rejoindre les commerces, les services
- Action n°13 Implication plus forte entre les enfants et les anciens au travers d'activités diversifiées (Projet intergénérationnel : crèche, écoles, seniors)
- Action n°14 Étudier la création d'un lieu associatif support d'activités culturelles

p 17 Orientation n°3 : Veiller à la qualité de l'environnement (air, eau, milieu)

- Action n°15 Créer et valoriser les jardinières partagées et participatives ouvertes à la cueillette
- Action n°16 Créer un Forum Vert pour initier à de nouvelles pratiques de gestion
- Action n°17 Replanter des haies et planter des arbres isolés ou groupés ouverts à la cueillette
- Action n°18 Créer des événements citoyens participatifs autour de la qualité de l'environnement
- Action n°19 Favoriser les mobilités piétonnes et cyclables ainsi que le co-voiturage
- Action n°20 Encourager la mise en place de récupérateurs d'eau et l'installation de composteurs
- Action n°21 Poursuivre le partenariat environnemental et effectuer un recensement de la biodiversité
- Action n°22 Mettre en œuvre le Plan d'Entretien Communal pour les espaces publics

p 23 Quelques sites concernés

p 24 Contacts utiles et sources

Lexique

L'agenda 21 : qu'est-ce que c'est ?

«Penser global, agir local»

René Dubos, agronome

Le XIX^e siècle a vu naître un nouveau mode de développement : l'industrialisation. S'appuyant notamment sur l'exploitation des ressources naturelles et la recherche scientifique, ce mode de développement a répondu au besoin d'une amélioration des conditions de vie des individus, mais pose aujourd'hui de nombreux problèmes : hausse des déséquilibres et des écarts entre les territoires, travail des enfants, pollutions, épuisement des ressources naturelles, réchauffement climatique, etc. Dès les années 1970, des scientifiques alertent sur les risques d'un tel mode de développement et des conférences internationales mettent en avant la nécessité de préserver la qualité de l'environnement au niveau planétaire (Club de Rome, rapport G.H. Brundtland, conférences de Rio, de Kyoto, de Johannesburg...).

Aux origines de la démarche

C'est dans ce contexte que, du 3 au 14 juin 1992, lors de la conférence des Nations Unies sur l'environnement et le développement, plus connue sous le nom de «Sommet de la Terre», l'Agenda 21 est né. 182 Etats, réunis pour débattre de l'avenir de la Terre, ont fixé définitivement la notion de développement durable. Ces jours-là, également, la France s'est engagée, avec les 181 autres pays, à mettre en œuvre un plan d'actions pour favoriser le développement durable sur son territoire.

L'Agenda 21 est un programme d'actions pour le 21^e siècle, permettant de favoriser un développement durable. En 2006, a été adopté un cadre de référence national des projets territoriaux de développement durable qui rappelle que le développement durable poursuit cinq finalités essentielles :

- Lutte contre le changement climatique et protection de l'atmosphère
- Préservation de la biodiversité, protection des milieux et des ressources
- Épanouissement de tous les êtres humains
- Cohésion sociale et solidarité entre territoires et entre générations
- Dynamiques de développement suivant des modes de production et de consommation responsables

Le projet national

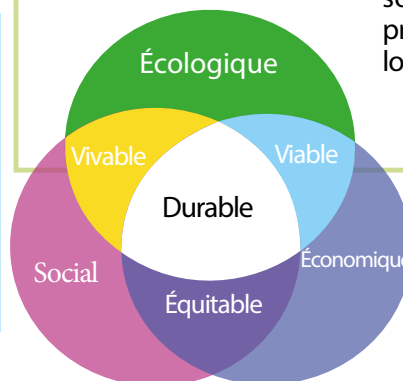
Il conditionne également le succès de la démarche à cinq éléments :

- Une stratégie d'amélioration continue
- La participation des acteurs
- L'organisation du pilotage
- La transversalité des approches
- L'évaluation partagée

L'objectif de ce cadre est de permettre à chacun d'acquérir une compréhension commune du projet, grâce à un langage, une méthode et des objectifs partagés et d'obtenir ainsi une cohérence globale à l'échelle nationale. Néanmoins, il appartient à chaque territoire, en partant de ses spécificités culturelles, géographiques, économiques, sociales et sociétales, de trouver son propre chemin vers un développement plus soutenable.

Développement durable : kézako?

«Le développement durable est une manière de répondre aux besoins du présent sans compromettre les capacités des générations futures à répondre aux leurs»



De Rio à Dissay

il n'y a qu'une empreinte



La démarche participative

La mise en place et la réussite d'un Agenda 21 dans notre commune repose sur un élément incontournable : la participation citoyenne.

Ainsi, dès décembre 2014, la municipalité a lancé un appel à la population dans un numéro spécial du Dissay Infos pour inciter les citoyens, habitants, acteur économique ou associatif, agents municipaux, ou représentant d'établissement public, à découvrir et s'inscrire dans la démarche.

Pour que cet Agenda 21 corresponde aux exigences du Développement Durable, il a été nécessaire de rechercher un équilibre entre 3 aspects : environnemental, social et économique.

C'est le partage et la réflexion collective qui font la force de ce projet : construire ensemble un projet commun pour qu'il soit au plus proche des aspirations de chacun, permettant ainsi une meilleure adhésion de tous.

Les groupes de travail

3 groupes de travail ont été formés pour porter et mettre en œuvre l'Agenda 21 de Dissay.

- L'équipe opérationnelle
Cette instance assure essentiellement la fonction de coordination et de suivi du projet.
- La commission Agenda 21
Cette commission compte sept membres permanents. Sa composition est variable selon les objets de travail. Elle assure essentiellement la fonction de pilotage de la démarche et a aussi un rôle de production de contenus.
- Les ateliers d'écriture
Ouverts à toute personne volontaire, leur rôle a été de rédiger les fiches d'actions.

Les dates clés

Dernier trimestre 2014 : Engagement dans la démarche

Réflexion sur la création de plusieurs groupes de travail

Validation par le conseil municipal, du partenariat avec l'IFREE représenté par Cécile Deckens

Appel auprès de la population dissayenne pour découvrir et participer à la mise en œuvre du projet.

1^{er} semestre 2015 : état des lieux

Identification des actions de développement durable déjà menées par la commune.

2^e semestre 2015 : détermination des orientations

Mise en avant des priorités à considérer pour l'avenir :

3 grandes orientations (sociale, économique et environnementale) sont retenues.

1^{er} semestre 2016 : Ateliers d'écriture

Les personnes volontaires, réunies au cours de plusieurs séances d'échange, définissent les actions concrètes de développement durable à conduire dans la commune.

2 septembre 2016 : Vote de l'Agenda 21

Le conseil municipal vote à l'unanimité le 1^{er} Agenda 21 de Dissay et son plan d'actions 2017-2019.

Quelques actions complémentaires engagées par la commune

- Gestion de la Zone Naturelle d'Intérêt Écologique Faunistique et Floristique du Coteau des Pendants.
- Engagement de la commune et de ses habitants dans la charte « Terre Saine » pour tendre vers 0% de pesticides.
- Adoption et mise en œuvre du Plan d'Entretien Communal
- Implication de la commune dans le projet Trames Verte et Bleue
- Mise en place d'un Conseil Communal des Jeunes
- Aménagement et développement des sentiers de randonnées



Agenda 21

Dissay s'engage

Orientation n°1 :

Favoriser l'économie locale et encourager les modes de consommation sobres



RENFORCER LES LIENS DANS L'ÉCONOMIE LOCALE

La commune souhaite favoriser les achats dans l'économie locale (commerçants, artisans, producteurs...), sédentaire ou ambulante (marchés nocturnes, de producteurs, hebdomadaires...)

Elle veut encourager la mise en place de circuits économiques locaux (sous-traitance, points de distribution, maintenance, ventes en direct, ...)

ÉCHANGER LES SAVOIRS ET LES PRATIQUES (entre particuliers, associations, entreprises, ...) POUR ENCOURAGER UNE PLUS LONGUE DURÉE DE CONSOMMATION DES BIENS

La commune souhaite aider à la mise en place de structures/lieux permettant l'échange, la récupération, la réparation d'objets.

Elle encouragera les questionnements et les échanges de savoirs et de pratiques, visant une consommation sobre (produits naturels, jardinage, cuisine, bricolage), la réparation d'objets et la création à partir de matériaux de récupération.

BAISSER LES CONSOMMATIONS D'ÉNERGIE ET LA PRODUCTION DE DÉCHETS

La commune entend faciliter l'accès des particuliers et des entreprises aux «Espaces informations énergie». Elle veut mobiliser les particuliers et les groupes d'individus pour réduire leur consommation d'énergie et valoriser les bénéfices de ces baisses.

Elle encouragera les éco-gestes.

Orientation n°1 : Favoriser l'économie locale et encourager les modes de consommation sobres

Action n°1 Développer les marchés (producteurs, animations)

Action n°2 Encourager la baisse de production de déchets et favoriser l'action de tri des déchets en différents points de la commune et lors d'événements locaux

Action n°3 Créer un pôle d'échanges de savoirs

Action n°4 Mieux connaître et favoriser les acteurs économiques locaux, développer l'économie circulaire

Action n°5 Favoriser la filière Bio (restauration scolaire, commerces, agriculture, ...)

Action n°6 Introduire des critères de développement durable dans les marchés publics et les achats communaux

Action n°7 Instaurer un tri sélectif pour tous les services communaux et les écoles

Action n°8 Sensibiliser le personnel et les partenaires à la mise en place de gestes simples pour économiser l'eau





1. Développer les marchés (producteurs, animations)

2. Encourager la baisse de production de déchets et favoriser l'action de tri des déchets, en différents points de la commune et lors d'évènements locaux

Actions à venir

- La commune souhaite développer le marché du samedi matin en l'étoffant avec la présence de nouveaux commerçants et en y proposant des animations.
- Elle souhaite aussi proposer d'autres marchés tout au long de l'année (marchés de producteurs, marchés de Noël, marchés nocturnes, ...)

- La commune souhaite permettre la récupération des piles et des cartouches d'encre en installant des bacs dans différents lieux de la commune. Le tri des papiers sera réalisé à la mairie et dans les écoles.
- Des bacs de tri sélectif seront installés à la Plage et au City-stade.
- Lors des manifestations dans les salles municipales, la commune souhaite installer des bacs de tri pour permettre la récupération du verre, des bouteilles et des canettes. Elle envisage aussi de mettre en place des gobelets réutilisables afin de supprimer les gobelets plastiques.



3. Créer un pôle d'échange de savoirs

4. Mieux connaître et favoriser les acteurs économiques locaux, développer l'économie circulaire

Actions à venir

- La commune souhaite permettre aux habitants de déposer et de réparer du matériel mais aussi de réaliser des échanges de savoirs avec la création d'ateliers conseils.
- Elle proposera une gratiféria pour favoriser la récupération et les échanges d'objets.
- Elle souhaite aussi installer des boîtes à livres pour permettre à chacun de disposer librement de livres.

- La commune souhaite inciter les habitants à fréquenter les commerces locaux et à faire appel aux artisans locaux. Elle favorisera la connaissance de l'ensemble des acteurs économiques locaux pour les habitants.
- Elle favorisera également l'économie circulaire entre les acteurs économiques afin d'instaurer un circuit économique entre eux.



Boîte à livres à Souvret *



Gratiféria sur une place de Buenos Aires*





5. Favoriser la filière Bio (restauration scolaire, commerces, agriculture, ...)

6. Introduire des critères de développement durable dans les marchés publics et les achats communaux

Actions à venir

- La commune souhaite favoriser le développement de cette filière pour permettre aux habitants de disposer d'une offre de produits Bio.
- Elle étudiera la disponibilité de terres pour le maraîchage, puis leur éventuelle acquisition en vue d'une exploitation.
- Elle favorisera la consommation des produits Bio pour la restauration scolaire.

- La commune souhaite mettre en place une politique durable de l'achat public (fournitures, produits, cantine) en introduisant des clauses environnementales dans le cadre des marchés publics, notamment pour diminuer le transport des marchandises et favoriser les achats de proximité.



7. Instaurer un tri sélectif pour tous les services communaux et les écoles

8. Sensibiliser le personnel et les partenaires à la mise en place de gestes simples pour économiser l'eau

Actions à venir

- La commune souhaite mettre en place un tri sélectif dans l'ensemble des services communaux. Chaque service (service Administratif, service Technique, Restauration scolaire, service Enfance jeunesse, écoles) devra être sensibilisé au tri et des bacs de tri seront mis en place pour la récupération.

- La commune souhaite diminuer la consommation d'eau dans les services (service Administratif, service Technique, Restauration scolaire, service Enfance jeunesse) et dans les écoles.



Orientation n°2:

Renforcer les services et les animations de proximité
Pour enrichir les échanges sociaux de la vie locale



ÉLARGIR L'OFFRE DE SERVICES DE PROXIMITÉ ET CRÉER DES PÔLES D'ACCUEIL

La commune souhaite que la population dispose d'une offre de proximité renforcée (commerces, services, santé, aide à la personne)

Elle entend aussi faciliter les déplacements de la population pour y accéder.

PROPOSER DES ANIMATIONS VARIÉES PERMETTANT D'ÉLARGIR LES RENCONTRES ENTRE LES HABITANTS.

La commune souhaite développer la programmation d'événements festifs, en s'appuyant sur les ressources associatives existantes. Elle vise à ce que ces événements intéressent un large public permettant la rencontre entre les habitants qui ne se connaissent pas forcément.

Elle entend également susciter les échanges au sein de la population entre publics qui ne se côtoient pas toujours. Elle souhaite renforcer les liens intergénérationnels, au sein de la population disséenne.

Orientation n°2: Renforcer les services et les animations de proximité Pour enrichir les échanges sociaux de la vie locale

Action n°9 Créer un événement annuel fédérateur en complément de spectacles gratuits

Action n°10 Réinvestir la Plage comme lieu de loisirs et de détente

Action n°11 Compléter l'offre et le regroupement des professionnels de santé

Action n°12 Encourager un service de déplacement permettant à la population non véhiculée de rejoindre les commerces, les services

Action n°13 Implication plus forte entre les enfants et les anciens au travers d'activités diversifiées (Projet intergénérationnel)

Action n°14 Étudier la création d'un lieu associatif support d'animations culturelles





9. Créer un événement annuel fédérateur en complément de spectacles gratuits

10. Réinvestir la plage comme lieu de loisirs et de détente

Actions à venir

- La commune souhaite développer l'offre culturelle en proposant, en complément des spectacles déjà proposés (Musiques en Clain, Rendez-vous de l'été), un événement annuel (par exemple un festival de théâtre de rue). Cet événement annuel aurait une vocation d'identité communale, permettrait de favoriser les échanges entre les acteurs locaux et de créer du lien social.

- La commune souhaite mettre en place de nouveaux équipements et de nouvelles animations à la Plage. Elle propose de compléter l'offre existante par l'apport de tables et de bancs supplémentaires, de barbecues, d'équipements sportifs pour les adultes, de jeux aqua-ludiques et d'étudier la mise en place d'un éclairage complémentaire pour renforcer la sécurisation du site. Elle étudiera aussi la possibilité de la présence d'une guinguette.



11. Compléter l'offre et le regroupement des professionnels de santé

12. Encourager un service de déplacement permettant à la population non véhiculée de rejoindre les commerces, les services

Actions
à
venir

- La commune souhaite inciter les professionnels de santé à se regrouper mais aussi étudier la possibilité de créer une maison de santé pluridisciplinaire, à proximité du pôle médical déjà existant.

- La commune souhaite qu'un projet, de portage associatif, permette aux personnes sans moyen de déplacement, de se rendre dans un lieu donné (médecin, pharmacie, commerces, hôpital, ...) en faisant appel à des chauffeurs bénévoles. Ce service serait organisé sous forme de déplacements ponctuels à la demande des habitants.





13. Implication plus forte entre les enfants et les anciens au travers d'activités diversifiées (Projet intergénérationnel : crèche, écoles, seniors)

14. Étudier la création d'un lieu associatif support d'animations culturelles

Actions à venir

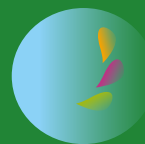
- La commune souhaite développer le lien intergénérationnel
- en développant des lieux de rencontre (par exemple, la Plage)
- en permettant aux personnes âgées de manger au restaurant scolaire
- en développant des visites auprès des personnes âgées isolées
- en développant les échanges de savoirs et en favorisant l'échange entre les personnes âgées et les adolescents.

- La commune étudiera la création d'un lieu associatif ou communal afin de favoriser le développement d'activités culturelles.
- Ce lieu servirait également de support à des rencontres, échanges et discussions autour de thématiques à définir.



Orientation n°3 :

Veiller à la qualité de l'environnement (eau, air, milieu)
Pour une meilleure appropriation du cadre de vie



PRÉSERVER LA QUALITÉ DES MILIEUX ET RENFORCER LEUR APPROPRIATION

La commune poursuivra les actions de connaissance et de restauration de la biodiversité et des milieux (urbains, agricoles, humides, aquatiques, boisés, ...) en y impliquant les différents publics de la commune.

Elle souhaite faire découvrir et apprécier la qualité environnementale du patrimoine naturel (faune, flore, habitats, paysages) à Dissay, en suscitant des échanges pédagogiques (conférences, sorties, animations, ateliers, ...)

Elle entend également mettre en place une politique de plantation (vergers, linéaires de haies, jardins partagés, jardinières, boisement, ...)

EXPÉRIMENTER DE NOUVELLES PRATIQUES DE GESTION DES RESSOURCES

Elle mettra en place de nouvelles pratiques de gestion différenciée des espaces verts et, pour les particuliers, de gestion des espaces de proximité (jardins, trottoirs, pieds de mur, ...)

FAVORISER LES MOBILITÉS DOUCES POUR LIMITER L'IMPACT SUR L'ENVIRONNEMENT

Elle encouragera les mobilités douces sur la commune : pédibus, covoiturage, réseau cyclable, réseau de randonnée.

Orientation n°3 :

Veiller à la qualité de l'environnement (eau, air, milieu)

Pour une meilleure appropriation du cadre de vie

Action n°15 Créer et valoriser les jardinières partagées et participatives ouvertes à la cueillette

Action n°16 Créer un Forum Vert pour initier à de nouvelles pratiques de gestion

Action n°17 Replanter des haies pour protéger et améliorer notre environnement. Planter des arbres isolés ou groupés «ouverts à la cueillette»

Action n°18 Créer des événements citoyens participatifs autour de la qualité de l'environnement

Action n°19 Favoriser les mobilités piétonnes et cyclables ainsi que le covoiturage

Action n°20 Encourager la mise en place de récupérateurs d'eau et l'installation de composteurs

Action n°21 Poursuivre le partenariat avec les associations environnementales et effectuer un recensement de la biodiversité sur la commune

Action n°22 Mettre en œuvre le Plan d'Entretien Communal W pour les espaces publics



15. Créer et valoriser les jardinières partagées et participatives ouvertes à la cueillette

16. Créer un forum vert pour initier à de nouvelles pratiques de gestion

Actions à venir

- La commune souhaite proposer des espaces communaux sur lesquels seraient plantés des légumes, des fruits et des condiments. Ces fruits, légumes et condiments seraient récoltés par les habitants selon l'exemple des Incroyables Comestibles.
- Il est aussi proposé, avec l'aide d'habitants volontaires, de mettre en place des jardinières sous différentes formes. Chaque jardinière serait autonome avec un responsable, pour le choix et le suivi des plantations, qui devra respecter une charte.

- La commune souhaite créer un forum vert, lieu d'échanges de savoirs et de pratiques, de troc de graines, de plants, de plantes et d'outils du jardin, un marché aux plantes.
- Ce forum vert pourrait avoir lieu un samedi matin avec le marché.
- La commune, les associations, les écoles seraient associées à cette manifestation qui offrirait également l'occasion de communiquer sur le Plan d'Entretien Communal et les modes de gestion des espaces de proximité.
- Des visites de jardins pourraient aussi être proposées.



Jardinière partagée à Loos-en-Gohelle**

17. Replanter des haies pour protéger et améliorer notre environnement. Planter des arbres isolés ou groupés "ouverts à la cueillette"

18. Créer des événements citoyens participatifs autour de la qualité de l'environnement

Actions à venir

- La commune souhaite replanter des haies sur les bords de chemins, sur le bord des parcelles communales pour reconstituer les continuités écologiques de la Trame Verte.
- Elle souhaite aussi planter des arbres fruitiers, noyers ou encore châtaigniers, isolés ou groupés, ouverts à la cueillette sur les parcelles communales, les espaces verts, avec la participation des habitants.

- La commune souhaite proposer des journées autour de l'environnement. Les actions proposées concerneront le nettoyage de certains lieux publics (la Plage, les bords du Clain, les marais, un quartier, ...), le débroussaillage, le désherbage, le ramassage de déchets sauvages.
- Il est envisagé de proposer plusieurs ateliers différents sur une même journée, ou une journée thématique, ou encore une journée dans un lieu préalablement défini.





19. Favoriser les mobilités piétonnes et cyclables ainsi que le covoiturage

20. Encourager la mise en place de récupérateurs d'eau et l'installation de composteurs

Actions à venir

- La commune souhaite inciter les habitants à se déplacer à pied ou à vélo. Elle permettra le développement des pistes cyclables et/ou de voies partagées et prendra en compte ce mode de déplacement dans les projets d'urbanisation à venir (réaménagement du centre-bourg, aménagement du quartier des Bouleaux, ...).
- La commune étudiera la faisabilité d'aires de covoiturage à rattacher aux dispositifs existants (services Internet notamment).

- Des composteurs collectifs seront à l'étude et pourraient être installés dans des quartiers ou à proximité d'espaces adaptés (Puygremier, crèche, restauration scolaire, salle polyvalente, camping, ...).
- Des composteurs individuels et des récupérateurs d'eau individuels pourront être proposés aux habitants avec un encouragement financier à définir.



21. Poursuivre le partenariat avec les associations environnementales et effectuer un recensement de la biodiversité sur la commune

22. Mettre en œuvre le Plan d'Entretien Communal pour les espaces publics

Actions à venir

- La commune souhaite construire un atlas de la biodiversité communale pour protéger et valoriser les milieux. Cet outil consiste à inventorier et à cartographier les connaissances relatives à la biodiversité. Il constituera un outil important pour les actions territoriales (urbanisme, tourisme, pratiques agricoles, ...).

- La commune propose la mise en œuvre d'un Plan d'Entretien Communal pour la gestion des espaces publics. Des techniques alternatives seront proposées ainsi qu'une gestion différenciée des divers espaces.

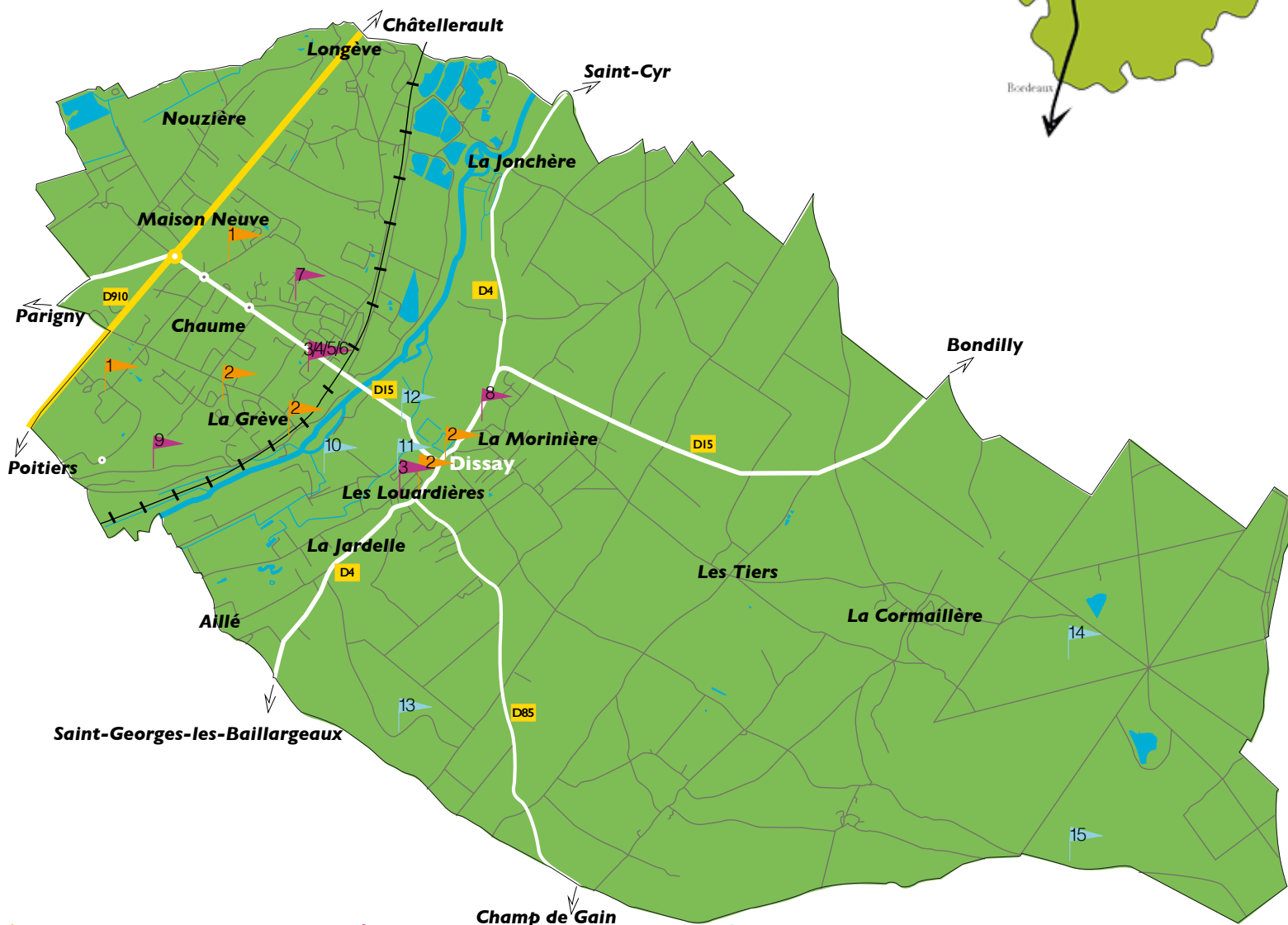




Agenda 21

Dissay s'engage

Principaux sites concernés par l'Agenda 21



1 Parcs d'activités économiques
2 Commerces

3 Ecoles
4 Maison des Associations
5 Pôle médical
6 Gymnase/salle polyvalente
7 Accueil Jeunes, La Mourauderie
8 Mairie
9 Puygremier

10 Les Communaux
11 Camping
12 Piste cyclable
13 Coteau des Pendants (ZNIEFF)
14 Forêt de Moulière (ZNIEFF, Natura 2000)
15 Croix de Mareuil

Contacts utiles



Agenda 21

Dissay s'engage

Partenaires et soutiens



- Mairie de Dissay 240, rue de l'Eglise 86130 Dissay T  l. 05 49 52 34 56, Courriel : accueil@dissay.fr
  lus en charge de la mise en   uvre de l'Agenda 21
Maryline Soleilhac T  l : 05 49 30 12 77
Alain Gallou-Remaudi  re T  l : 07 82 61 46 00.
- IFREE : <http://www.ifree.asso.fr/>
- CREN : 44 Boulevard de Pont Achard, 86000 Poitiers, T  l : 05 49 50 42 59, <http://www.cren-poitou-charentes.org>
- DREAL : <http://www.aquitaine-limousin-poitou-charentes.developpement-durable.gouv.fr/>
Si  ge Poitiers 15 rue Arthur Ranc CS 60539 - 86020 Poitiers Cedex, T  l : 05 49 55 63 63
-   cole maternelle Tony Lain  , All  e des Bouleaux 86130 Dissay, T  l. 05 49 52 43 26,
Courriel : ce.0860743r@ac-poitiers.fr
-   cole   l  mentaire Paul-Emile Victor, Rue du Clos Belhoir 86130 Dissay, T  l. 05 49 52 40 59,
Courriel : ce.0860266x@ac-poitiers.fr
- Association «Les Haricots magiques» : Annabelle March  lidon 248 rue de la Ferrand  re 86130 Dissay
- Association «Les potes   g  s»
- Foyer d'  ducation Populaire et Sportive section Dissay Nature
- Vienne Nature 14 Rue Jean Moulin 86240 Fontaine-le-Comte, T  l : 05 49 88 99 04 Courriel (pour l'envoi de pi  ces jointes) : vienne.nature@wanadoo.fr <http://www.vienne-nature.asso.fr/>

Sources documentaires et cr  dits photos

- Minist  re de l'Environnement, de l'Energie et de la Mer :
<http://www.developpement-durable.gouv.fr/>
- *Source : commons.wikimedia.org
Bo  te    livres situ  e    Souvret, 21 novembre 2015, Auteur : Dereckson
Gratif  ria sur une place de Buenos Aires, 11 juillet 2012, Auteur : AriArcoiris
- Pixabay.com
- **Valeurs mutualistes n  301, avril 2016 (jardini  res partag  es).
- Phototh  que Mairie de Dissay

Lexique

- Économie circulaire : relations entre acteurs économiques pour produire des biens et des services en limitant la consommation et le gaspillage des matières premières, de l'eau et des sources d'énergie
- Filière : ensemble des activités complémentaires qui permettent la réalisation d'un produit fini
- Éco-geste : geste que chaque citoyen peut faire pour protéger et améliorer son environnement.
- Biodiversité : diversité et richesse en espèces vivantes qui peuplent la Terre, un territoire ou un écosystème
- Projet Trames Verte et Bleue : mesure du Grenelle Environnement pour enrayer le déclin de la biodiversité (préservation et restauration des continuités écologiques)
- CREN Poitou-Charentes : Conservatoire d'Espaces Naturels de Poitou-Charente. Il œuvre en faveur de la gestion et de conservation de milieux naturels remarquables
- DDT : Direction Départementale des Territoires
- DREAL Aquitaine-Limousin-Poitou-Charentes : Direction Régionale de l'Environnement, de l'Aménagement et du Logement. Elle met en œuvre, sous l'autorité du préfet de région et des préfets de département les politiques du Ministère de l'Environnement, de l'Énergie et de la Mer (MEEM) et du Ministère du Logement et de l'Habitat Durable (MLHD)
- IFREE : Institut de Formation et de Recherche en Éducation à l'Environnement
- Réseau Natura 2000 : ensemble de sites naturels européens, terrestres et marins, identifiés pour la rareté ou la fragilité des espèces sauvages, animales ou végétales, et de leurs habitats. Il concilie préservation de la nature et préoccupations socio-économique
- ZNIEFF : Zone Naturelle d'Intérêt Ecologique Faunistique et Floristique. Secteur du territoire très intéressant du point de vue écologique.



Agenda 21

Dissay s'engage

Mes infos, mon réseau durables

This image shows a blank sheet of primary-ruled paper. It features a series of horizontal dashed lines spaced evenly down the page. A solid vertical line runs along the left side, creating a margin. In the bottom-left corner, there are three large, faint, overlapping circles in shades of green, orange, and purple. The rest of the page is white and contains no other markings or text.

Agenda 21

Dissay s'engage

Mes notes, mes actions, mes idées durables

- [illegible]



Agenda 21

Dissay s'engage

Mes notes, mes actions, mes idées durables

This image shows a blank sheet of white paper with horizontal ruling lines. A single vertical line runs down the left side, creating a margin. In the bottom-left area, there are three overlapping circles: a green one at the top, an orange one below it, and a purple one at the bottom. The rest of the page is empty except for the ruling lines.

Agenda 21

Dissay s'engage